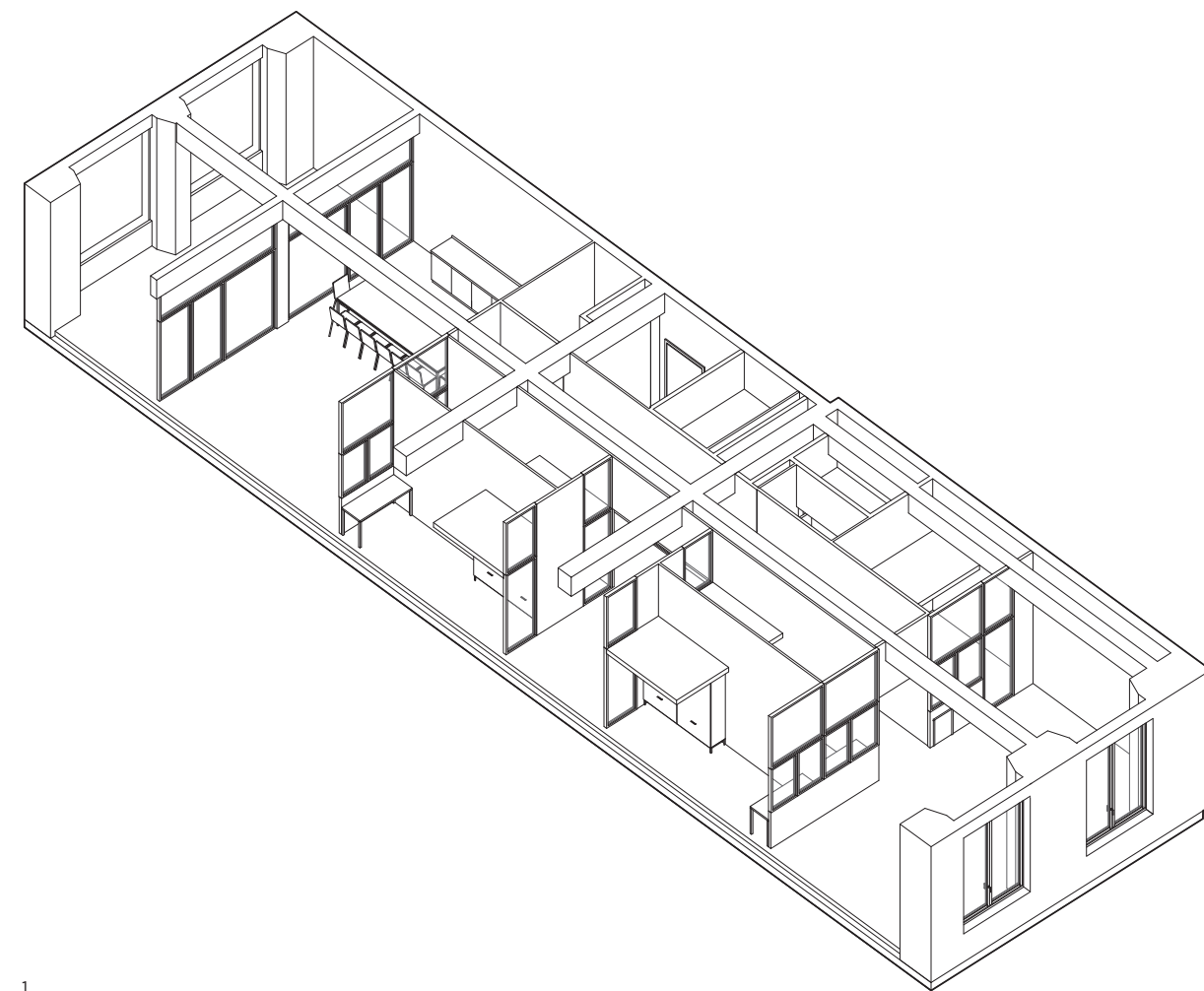


two  
thousand  
twenty  
one





weberbrunner architekten



1

**Loftausbau Spinnerei III, Windisch** Eine Familie stellt sich einem Wohnexperiment: Sie wünscht sich, in einer urbanen Umgebung mit guter Nachbarschaft und gemeinschaftlichen Orten zu leben. Sie findet ein Industrieloft mit 150 Quadratmeter Fläche, 25 Meter tief und 6 Meter breit. Ist es möglich, hier mit sieben Personen auf wenig Fläche bewusst suffizient zu leben? Wie kann dieser spannende Raum für eine Familie erobert werden? Das verdichtet-gestapelte Leben und der Tageslichtanteil im Loft werden formgebend, weniger der Fokus auf die Oberflächen oder die Materialien. Die Anfrage stellte eine willkommene Gelegenheit dar, eine spezifisch nachhaltige Wohntypologie in Form des Hallenwohnens zu entwickeln. So entstand ein Konzept mit verschachtelten Nutzungen: Es gibt zwei überhohe Räume mit direktem Tageslicht. Nach Osten orientieren sich die Bereiche für Hobbys wie Musizieren, Basteln, Nähen, Spielen. Nach Westen ausgerichtet sind die Küche mit einem grossen Esstisch und die Loggia. Ein weiterer Gemeinschaftsort befindet sich ähnlich einer Piazza innenliegend. Er dient als Treffpunkt für Projektionen sowie Hauskinoabende und ist von hoch liegenden Fenstern umgeben. Zwischen diesen drei Bereichen sind die klösterlichen Kojen der Familienmitglieder zum Schlafen, Lesen oder Sich-Zurückziehen untergebracht. Es entsteht ein Familienort mit hoher sozialer Nachhaltigkeit, wo in einer zukunftsweisenden, flächen- und kosteneffizienten Art gewohnt und das Leben geteilt werden kann.

**Loft extension at Spinnerei III, Windisch** A family wants to experiment with new ways of living. They want to live in an urban but neighbourly environment with communal spaces. The family finds a 150-square-metre industrial loft, 25 metres deep and 6 metres wide. Is it possible for seven people to live in such a small space in a deliberately self-sufficient way? How can this exciting space be made to serve the needs of one family? The condensed, stacked living arrangements and proportion of daylight in the loft define the design to a much greater extent than any focus on surfaces or materials. This commission provided a welcome opportunity to develop a specifically sustainable type of housing for communal living. This resulted in a concept based on an overlapping use of space. There are two rooms with very high ceilings that benefit from direct sunlight. Facing eastwards are areas for hobbies such as music-making, crafting, sewing and gaming. The kitchen, which features a large dining table, and the loggia are west-facing. There is an additional, piazza-like communal area inside. It functions as a shared space for screenings and communal movie nights, and is surrounded by windows high up on the walls. Located between these two areas are the convent-like cells of the family members for sleeping, reading or privacy. The result is a family home with great social sustainability, in which the inhabitants can live together and share their lives in a pioneering, space-saving and cost-effective way.