



Neustadt aus Holz, Wohnungsbau
mit Gewerbeflächen sue&til,
Winterthur-Neuhegi,
weberbrunner architekten
en collaboration avec soppelsa
architekten, 2014–2018
© beat bühler fotografie

«Sue&til a été une expérience
d'apprentissage à multiples
facettes. Le système implique
une combinaison de différentes
technologies de préfabrication et
de bois: CLT, murs à ossature bois,

'For us, sue&til was a multifaceted
learning experience. The system
involved a combination of
different prefabrication and wood
technologies: CLT, timber-frame
walls, preassembled toilet units.

unités de toilettes préassemblées. C'est la première fois que le bois était testé à une telle échelle, ce qui a multiplié les possibilités d'innovation et entraîné des changements dans le secteur. Nous avons développé plusieurs nouvelles constructions de planchers dont les performances d'isolation acoustique ont été testées par l'EMPA², et nous avons été les premiers à construire un mur coupe-feu en bois encapsulé. L'objectif était de construire de manière à la fois durable et économique, et s'est prouvé que c'était possible. Les habitants ont emménagé trois mois plus tôt que prévu et il est clairement apparu que la rapidité est l'un des principaux avantages de la construction en bois. Un autre avantage est de travailler avec un produit industriel en développement constant et de plus en plus performant. Le développement de nouveaux matériaux et de nouveaux processus technologiques ouvre sans cesse de nouvelles possibilités de conception. Cela dans le sens d'une architecture d'interaction plutôt que de réaction.»

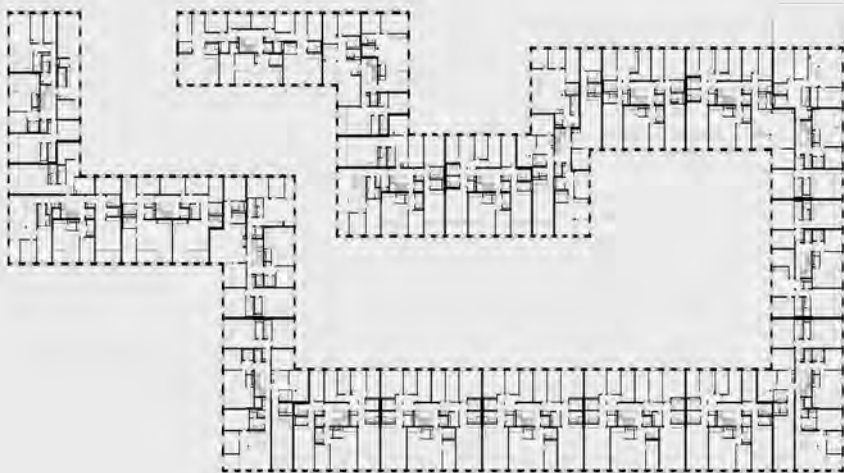
Entretien réalisé avec Roger Weber et Boris Brunner, fondateurs de weberbrunner Architekten, Zurich.

² EMPA Eidgenössische Materialprüfungs- und Forschungsanstalt (Laboratoire fédéral d'essai des matériaux et de recherche).

It was the first time that wood was tested at such a large scale, which increased the opportunity for innovation and led to changes in the industry. We developed various new floor constructions and had their acoustic insulation performance tested by EMPA². We were also the first to build an encapsulated wooden firewall. The goal was to build both sustainably and economically, and it proved it was possible. The residents moved in three months earlier than planned and it became clear that speed is one of the main benefits of timber construction. A further advantage is the fact of working with a constantly developing and increasingly efficient industrial product. New material developments and technological processes are continually opening up further design possibilities. Designing with wood means that construction plays an important role in the design. Wood's haptic qualities are on the one hand limiting, but on the other they generate a specific, deliberately chosen architectural quality. Working with wood means creating an architecture of interaction rather than reaction.'

Interview with Roger Weber and Boris Brunner, founders of weberbrunner Architekten, Zurich.

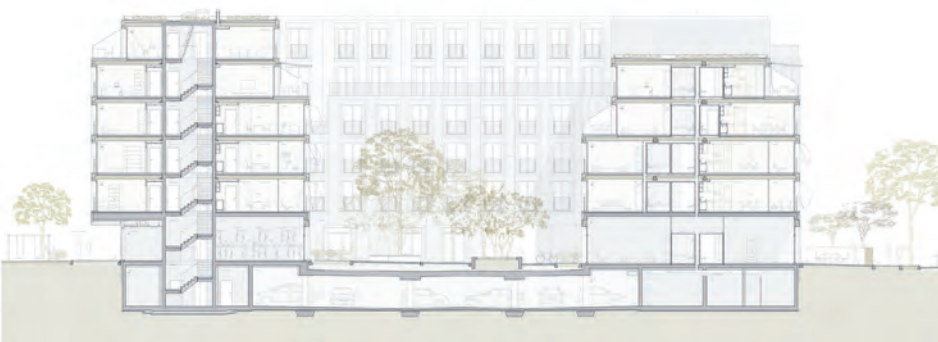
² EMPA Eidgenössische Materialprüfungs- und Forschungsanstalt (Swiss Federal Laboratory for Materials Testing and Research).



Neustadt aus Holz, Wohnungsbau
mit Gewerbeflächen sue&til,
Winterthur-Neuhegi, 2014–2018

Architectes: weberbrunner
architekten, Zurich en collaboration
avec soppelsa architekten gmbh
Maître d'ouvrage: Allianz Suisse
Ingénieur bois: SJB Kempster Fitze AG
Construction bois: Timbatec
Holzbauingenieure Schweiz AG
Enterprise totale: Implenia Schweiz AG
Logements: 307
Étages: rdc + 5

Plan © weberbrunner architekten
en collaboration avec soppelsa
architekten



Neustadt aus Holz, Wohnungsbau
mit Gewerbeflächen sue&til,
Winterthur-Neuhegi,
2014-2018. Coupe
© weberbrunner architekten
en collaboration avec soppelsa
architekten



Neustadt aus Holz, Wohnungsbau
mit Gewerbeflächen sue&til,
Winterthur-Neuhegi,
weberbrunner architekten
en collaboration avec soppelsa
architekten, 2014–2018
© beat bühler fotografie



Neustadt aus Holz, Wohnungsbau
mit Gewerbeflächen sue&til,
Winterthur-Neuhegi,
weberbrunner architekten
en collaboration avec soppelsa
architekten, 2014–2018
© beat bühler fotografie